

Forges / Saint-André d'Ornay / Val d'Ornay

Des habitants de longue date : la moitié des habitants du secteur installés depuis 10 ans ou plus

Avec 12 000 habitants, le quartier ouest concentre un peu plus de 1/5 de la population yonnaise. C'est un secteur en légère croissance démographique. Il se démarque surtout par la proportion élevée de ménages présents depuis 10 ans ou plus : ils représentent 50 % des habitants du secteur. Ainsi, sans surprise, on observe une forte proportion de propriétaires occupants. Le parc de logements se distingue par une grande part de logements individuels de grande taille, générant une plus faible mobilité résidentielle.

Le secteur se caractérise également par une grande partie de son territoire appartenant à « la campagne yonnaise » : on compte plus de 30 lieux-dits et hameaux au-delà de la départementale et de la vallée de l'Ornay.

Un secteur familial, un taux d'activité élevé

C'est un secteur plutôt familial avec 2 ménages sur 3 correspondant à une famille, dont la moitié a des enfants vivant au foyer.

Il fait bon vieillir et grandir dans le quartier. Les tranches d'âge jeunes et âgées sont fortement représentées : les plus de 65 ans représentent près de 23 % des habitants et les moins de 20 ans, près de 25 %.

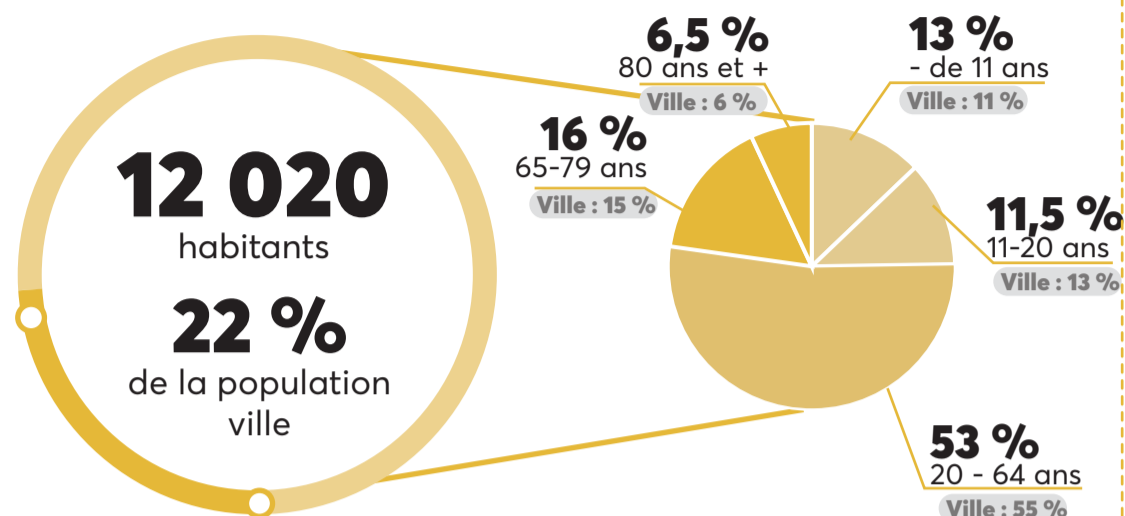
Le secteur se distingue par une proportion d'actifs en emploi élevée donc moins de demandeurs d'emploi.

Un secteur d'accueil des nouveaux yonnais

Les quartiers Forges et Saint-André d'Ornay connaissent une forte dynamique de développement résidentiel avec les lotissements de la Maison Neuve des Landes, de la Brossardière et le projet en cours du Clos Charlotte.

Démographie et évolutions 2012 - 2017

Près d'un quart de 65 ans et + et un quart de moins de 20 ans



19.12 km²
de superficie
Ville : 87.8 km²

33 lieux-dits hors zone agglomérée sur le secteur

6 % de la population vit dans les hameaux et lieux-dits
Ville : 5 %

22 % de la superficie totale de la ville

Une légère croissance démographique et des habitants installés de longue date

+220 habitants entre 2012 et 2017
14 % des nouveaux habitants sur l'ensemble de la ville entre 2012 et 2017
Ville total nouveaux habitants : + 1 560

Yonnais emménagés récemment
12 % Des ménages ont emménagé depuis moins de 2 ans dans leur logement.
Ville : 18 %

« Anciens » habitants
50 % des ménages habitent depuis 10 ans ou plus dans leur logement.
Ville : 41 %

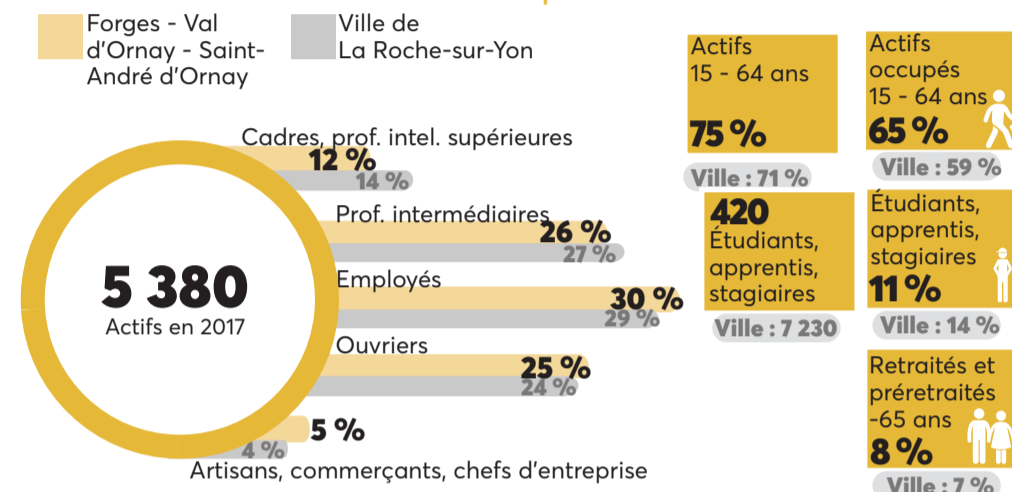
Parcs de logements

240 nouveaux logements 2012 -2017

15 % des nouveaux logements sur l'ensemble de la ville

Activités et emplois des 15 - 64 ans

Un fort taux d'activité et d'emploi sur le secteur



Commerces et services

Trois polarités de quartiers proposant une offre commerciale équilibrée et la zone sud, l'un des pôles commerciaux majeurs de la ville

159 locaux commerciaux

dont 120 commerces sur la zone commerciale sud (Acti Sud, Leclerc Sud, Sud Avenue)

574 entreprises + **3 372** salariés

au sein des zones d'activités économiques Horbetoux, Acti Sud, Sud Avenue

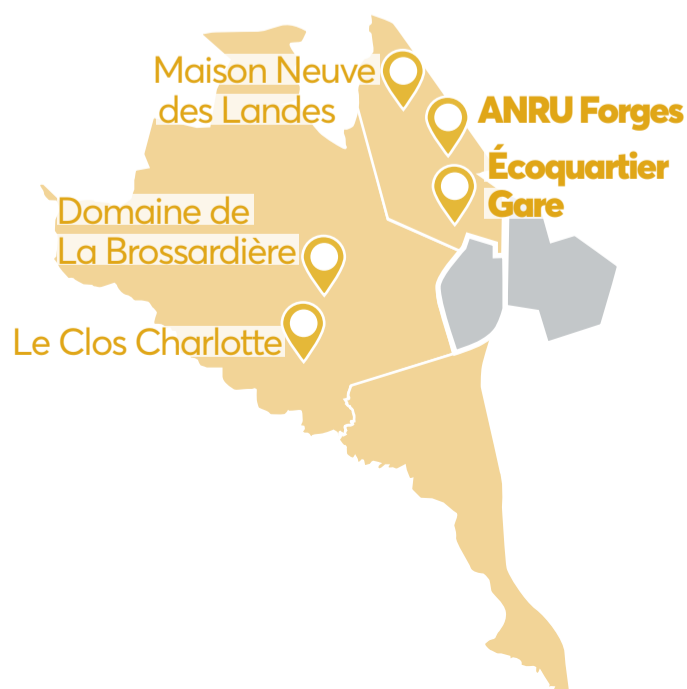
Le secteur regroupe trois polarités commerciales de quartier : **route d'Aizenay** (14 établissements), **route des Sables à Saint-André d'Ornay** (16 établissements) et **le secteur place des Éraudières / boulevard de l'Industrie**. À l'ouest, la **zone Acti Ouest de l'Horbetoux** accueille des activités artisanales et représente près de 320 emplois. Au sud du secteur, la **zone commerciale sud** (Acti Sud, Sud Avenue, Leclerc Sud, 120 locaux commerciaux en tout) représente 13 % des commerces et 31 % de la surface commerciale de La Roche-sur-Yon et 3 000 emplois.

Projets en cours et à venir

Un secteur au développement résidentiel dynamique, entre la vallée de l'Ornay et les aménités urbaines des quartiers

Une action forte des réhabilitation des immeubles anciens : **1 700** logements rénovés, **4.1 ha** d'espaces publics requalifiés

Un développement résidentiel pour l'accueil de nouveaux Yonnais : près de **1 200** logements réalisés sur les **10** dernières années



L'écoquartier Gare

Un secteur de 75 hectares qui accueille déjà 193 nouveaux logements, dans lequel 300 logements sont projetés. Le plan guide de l'écoquartier prévoit également le renforcement du pôle d'échange multimodal, l'aménagement de la Salle des musiques actuelles « Le Quai M », la reconnexion du centre-ville à la vallée de l'Ornay par des liaisons douces.

La rénovation urbaine du quartier des Forges

Le quartier des Forges a achevé sa mue depuis 2016. Au total, ce sont 1 700 logements sociaux rénovés, 740 logements privés créés, 4 hectares d'espaces verts créés ou requalifiés (parcs, jardins, cheminements doux). La transformation se poursuit avec la construction de 158 logements prévue.

Le Clos Charlotte, domaine de la Brossardière

Sur le secteur, trois lotissements ont accueilli, depuis les cinq dernières années ou vont accueillir de nouveaux Yonnais : 670 logements à Maison Neuve des Landes, 400 au domaine de la Brossardière et 113 au Clos Charlotte.